

AVENIR KLIENTŮM



Nikola DOBEŠOVÁ

Nikola Dobešová

Vážení přátelé AVENIRu,
milé dámy a pánové,

přinášíme vám náš měsíčník, kde jsme se převážně zaměřili na informace spojené se silničním provozem.



TIP MĚSÍCE:

Zkontrolujte si své zimní obutí na autech, termín 1.11.2023 se blíží.

S přicházejícím podzimem se nám blíží termín povinnosti mít na autech zimní pneumatiky.

A co říká zákon 361/2000 Sb. § 40?

Řidiči mají povinnost použít zimní pneumatiky v období od 1. listopadu do 31. března, pokud:

1. Je na silnici souvislá vrstva sněhu, led nebo námraza.
2. Lze vzhledem k povětrnostním podmínkám předpokládat, že se na pozemní komunikaci během jízdy může vyskytovat souvislá vrstva sněhu, led nebo námraza.

Jezdíte vlastním / firemním autem v zahraničí?

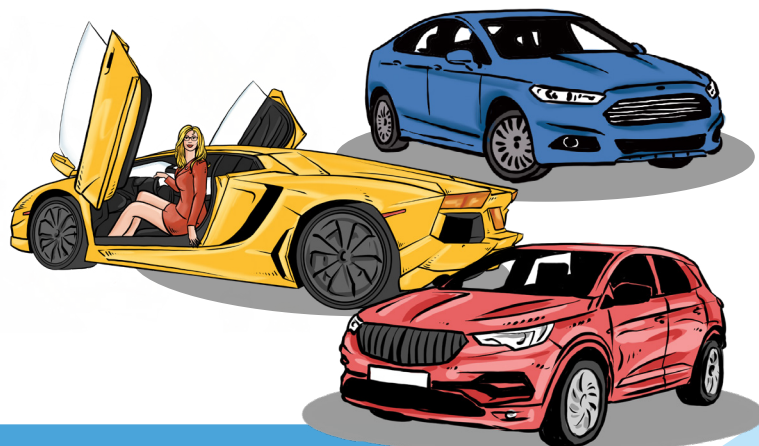
Asi jste zaregistrovali, že zelenou kartu, která potvrzuje, že vaše auto je pojištěné u dané pojišťovny nemusíte mít u sebe fyzicky, ale stačí ji mít v mobilu, tzn. elektronicky.

Jak je to na cestě v zahraničí?

Mějte s sebou vždy papírový výtisk, protože pokud byste způsobili nehodu, tak tuto kartu odevzdáváte příslušným orgánům, které nehodu vyšetřují.

Zimní pneumatiky - "pravidlo čtyř"

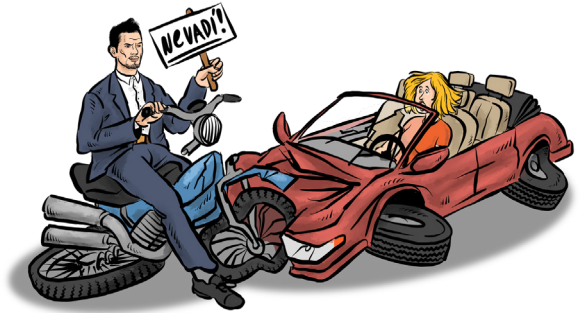
- zimní pneumatiky používáme min. 4 měsíce (listopad, prosinec, leden, únor)
- minimální hloubka dezénu je 4 milimetry (pod touto hodnotou jsou nebezpečné)
- přezouváme všechna 4 kola
- používáme pneumatiky max. 4 roky



Co přináší nový zákon o pojištění odpovědnosti z provozu vozidla?

Níže uvádíme pár zjednodušených a za nás důležitých bodů:

- tento zákon by měl vstoupit v platnost 23.12.2023
- minimální limity pojištění odpovědnosti se zvednou i u stávajících pojistných smlouvy na 50 mil. (minimum bylo 35 mil.)
- povinnost mít pojištění pro elektrokoloběžky, segwaye i golfové vozíky (za určitých podmínek)
- z pohledu pojistného plnění vnímáme největší úskalí u §32 odst. 2:



“(2) Pojistitel má vůči pojištěnému právo na náhradu toho, co za něho plnil, jestliže prokáže, že pojištěný způsobil újmu tím, že provozoval nebo užil vozidlo,

a) které svojí konstrukcí nebo technickým stavem neodpovídá požadavkům bezpečnosti provozu na pozemních komunikacích, obsluhujících osob, přepravovaných osob nebo věcí, nebo

b) jehož technická způsobilost k provozu vozidla nebyla schválena”

V textu není nic úplně špatně, ale v současné době musí mít “prohřešek” (např. technická závada) příčinou souvislost s nehodou. Což v nově připravovaném zákoně není zmíněno a dává to pojišťovnám možnost náhradovat plnění po klientovi. Zákon dává pojišťovnám tuto možnost, nikoliv povinnost. Tak se ukáže, které pojišťovny jsou fér.

Nová pravidla odchodu do důchodu

Vláda připravuje změnu věku odchodu do důchodu, který by měl platit od ledna 2025.

Bude se týkat všech lidí narozených v roce 1966 a mladších. V roce 2023 by se věk odchodu do důchodu měl sjednotit i u žen a to na 65 let.

Jde o předběžný návrh, který musí potvrdit vláda a schválit parlament.



Věk odchodu do důchodu podle chystaných pravidel

Rok narození	Střední délka života v 50 letech	Minimální důchodový věk	Maximální důchodový věk	Nově stanovený důchodový věk
1965	30,13	65	65	65 let
1966	30,56	65	65,17	65 let a 2 měsíce
1967	30,51	65,17	65,33	65 let a 4 měsíce
1968	30,6	65,33	65,5	65 let a 5 měsíců
1969	30,83	65,42	65,58	65 let a 7 měsíců
1970	29,88	65,58	65,75	65 let a 7 měsíců
1971	28,97	65,58	65,75	65 let a 7 měsíců
1972	30,7	65,58	65,75	65 let a 7 měsíců

Zdroj: MPSV